

MEMORIA Y BALANCE GESTIÓN 2015



Abril, 2016

MEMORIA Y BALANCE - FUNDACIÓN LEVÁNTE MUJER BOLIVIA

Fecha de publicación: *Abril 2016*

Período reportado: 1° de Enero al 31 de Diciembre de 2015

1. Carátula

1.1. Identificación

a. Nombre de la Organización	Levántate Mujer Bolivia
b. NIT de la Organización	190188020
c. Tipo de Organización	Fundación
d. Relación de Origen	Congregación Nuestra Señora de la Caridad del Buen Pastor
e. Personalidad Jurídica	967/2011
f. Domicilio de la sede principal	La Paz
g. Representante legal	Padre Sabino Colque
h. Sitio web de la organización	www.levantatemujer.org

1.2. Información de la organización

a. Presidente del Directorio	Padre Sabino Colque
b. Ejecutivo Principal	Ximena Barrientos Ch.
c. Misión / Visión	<p>Misión Una institución referente en la defensa de los derechos humanos de las mujeres, adolescentes, niñas y niños víctimas de la violencia de género prioritariamente trata, tráfico, violencia intrafamiliar, sexual, VIH/Sida y personas migrantes que promueve una transformación personal y social inspiradas en los pensamientos, sentimientos y afectos de Jesús Buen Pastor.</p> <p>Visión Mujeres, adolescentes, niños y niñas restituidas en sus derechos humanos a través de la acogida, protección, capacitación, reintegración, formando redes para promover su transformación personal y social.</p>
d. Área de trabajo	<p>Líneas de Acción: *Trata y tráfico de personas *Violencia intrafamiliar, sexual *VIH/Sida *Justicia Económica *Niños, niñas, adolescentes</p>
e. Público objetivo / Usuarios	<p>*Mujeres indígenas (Quechuas, Aymaras, Ayoreas, Campesinas, Migrantes) *Niños, niñas que viven y afectados por el VIH/Sida, vulnerables, víctimas de violencia intrafamiliar *Niñas, adolescentes víctimas de trata y tráfico de personas *Mujeres que viven con VIH/Sida *Mujeres víctimas de violencia intrafamiliar</p>
f. Número de trabajadores	46
g. Número de voluntarios	24

1.3. Gestión

		2015	2014
e. Ingresos Totales BOB		4,033,926.63	4,238,092.84
f. Privados M\$	Donaciones	1,420,302.60	1,543,131.05
	Proyectos	2,487,255.03	2,673,577.79
	Venta de bienes y servicios		
	Otros (ej. Cuotas sociales)		
g. Públicos M\$	Subvenciones	126,369.00	21,384.00
	Proyectos		
	Venta de bienes y servicios		

	2015	2014
a. Patrimonio M\$	912,772.51	977,622.97
b. Superávit o Déficit del ejercicio M\$	431,904.90 (*)	373,317.59 (*)
c. Identificación de las tres principales fuentes de ingresos	<i>Colegio Ingles Católico Misean Cara Mensen Met enn Missie</i>	
(*) Saldo de la gestión que representa los recursos por ejecutar de los distintos proyectos		

i. Persona de contacto

Ximena Barrientos Chávez
Gerente General
Fundación Levántate Mujer
Levántate.mujer.bolivia@gmail.com
 + 591 3 346 5365

d.

2. Información general y de contexto

2.1. Carta del máximo responsable de la organización

La Congregación de Nuestra Señora de la Caridad del Buen Pastor es una Congregación religiosa católica fundada en 1825 por Santa María Eufrosia Pelletier dirigida a mujeres y niñas buscando su bienestar humano, espiritual y su desarrollo integral. La Fundación Levántate Mujer responde a ese compromiso congregacional en corresponsabilidad con sus partners locales internos, externos y con las hermanas del Buen Pastor de la Provincia Bolivia/Chile, potenciando capacidades locales y uniendo esfuerzos para responder a las necesidades de defender y restituir los derechos humanos de las mujeres, adolescentes y niños, reconociendo como ejes transversales los enlaces de espiritualidad y justicia.

Nuestra labor busca promover la transformación personal y social a través de la acogida, protección, capacitación y reintegración de mujeres, niños, adolescentes y familias que viven en desventaja y riesgo social, se desarrolla en 5 ciudades de Bolivia (Santa Cruz, Sucre, La Paz, El Alto, y Oruro) y está enmarcada en nuestro plan estratégico 2014-16 que considera como prioritarios apoyar los temas de violencia, VIH, tráfico de personas e inclusión económica.

La CPE en Bolivia compromete al Estado a impulsar la construcción de una sociedad más justa e inclusiva, y nuestro trabajo como Fundación contribuye a estos objetivos. A pesar de que en Bolivia existen varias normativas contra la violencia, discriminación, trata y tráfico de personas, entre otros, consideramos que la defensa de los derechos humanos no es solamente una obligación del Estado sino también de toda nuestra sociedad, reto que asumimos con el apoyo de nuestros partners y financiadores quienes nos colaboran en la construcción de proyectos, la implementación y evaluación de los mismos.

La espiritualidad de la Congregación de Nuestra Señora de la Caridad del Buen Pastor enfatiza el inmenso amor de Jesús Buen Pastor por cada persona, permitiéndonos vivir la Misión de la Fundación y convertirla en un instrumento de cambio en la vida de los demás.

“Una persona vale más que un mundo”

(Santa María Eufrosia Pelletier)

2.2. Estructura de la Fundación

CUADRO N° 1

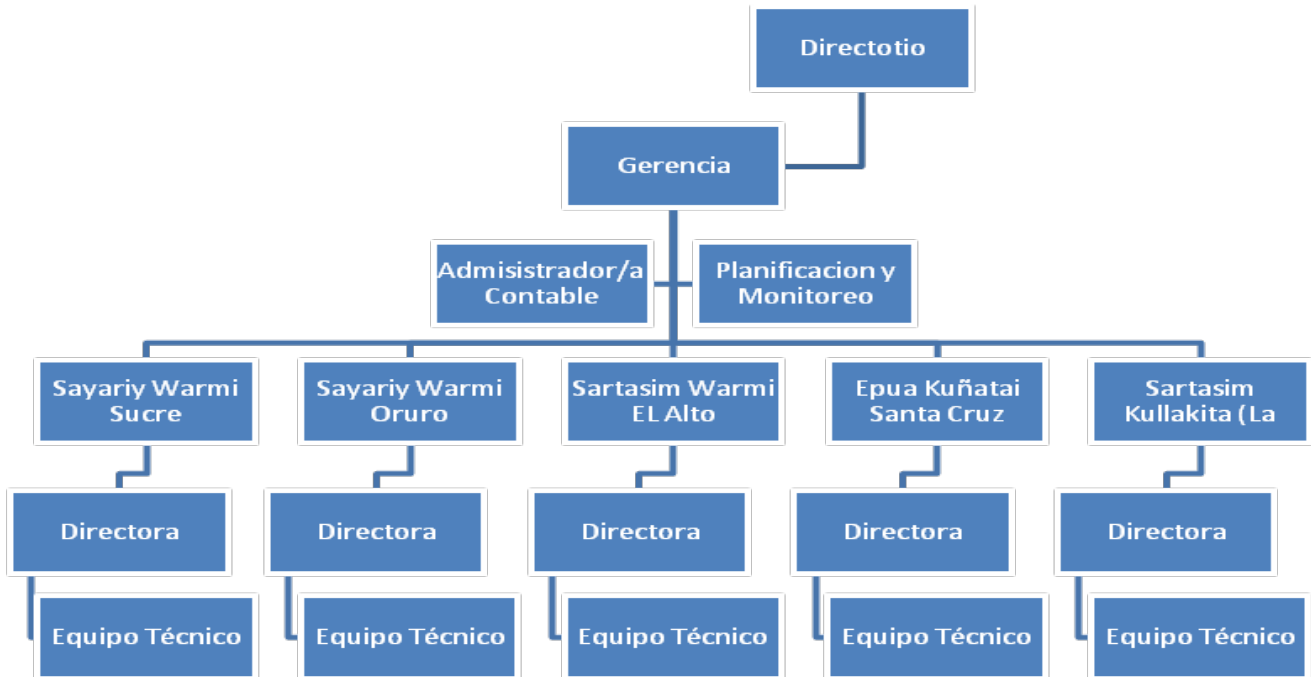
DIRECTORIO	
Nombre y RUT	Cargo
Padre Sabino Colque	Presidente del Directorio
Hermana Rosa Apaza Cuellar	Vicepresidente
Hermana Sandra Suarez	Secretaria
Hermana Sandra Mejia	Vocal
Sra. Lourdes Ledo	Tesorera

Mecanismo de nombramiento de los Directores y otros cargos relevantes.

La Fundación es administrada por un Directorio compuesto por cinco personas y tendrá las más amplias facultades de administración y disposición de los bienes de la Fundación. Tres de ellas serán religiosas de la Congregación del Buen Pastor y dos nombradas por la representante de la Fundadora. Las o los Directores ejercerán sus funciones ad honorem y durarán en su cargo en forma indefinida; sin embargo una vez al año, en el mes de Diciembre serán confirmados en forma expresa por la Fundadora o serán sustituidas por las personas en el orden que señala el artículo 4to del Reglamento de su Estatuto. En el mes de Diciembre de cada año, el Directorio designará entre sus miembros a las integrantes del Directorio: Presidenta, Vicepresidente, Secretaria, Tesorera y una Directora.

El Directorio sesionará ordinariamente una vez cada seis meses y extraordinariamente, por iniciativa de la Presidenta, cada vez que lo pidan al menos tres de sus miembros. Las citaciones a reunión se harán por escrito y serán enviadas a los domicilios de las Directoras, que deben estar registrados en la Fundación. Las citaciones a las reuniones deberán indicar el o los temas a tratarse. En todas ellas, se indicará la naturaleza de la reunión, el día, hora y lugar en que se celebrará. El quorum para sesionar será de 3 miembros o Directores como mínimo y los acuerdos se adoptarán por el 50% más uno del Directorio, teniendo la Presidenta o la persona que la reemplace dirimir los empates que se produzcan.

2.3. Estructura Operacional



2.4. Valores y/o Principios

Los valores institucionales principales de la Fundación Levántate Mujer son:

- *Acogida
- *Misericordia
- *Justicia

La Fundación Levántate Mujer asume la mística de la Congregación del Buen Pastor que nos invita a profundizar en la imagen de Jesús como Buen Pastor, tiene que ver con su persona y obra. La invitación para cada persona que ingresa a la fundación es a iniciar un proceso de inducción institucional, reflexionando entorno a Jesús Buen Pastor como la puerta, que simbólicamente la tomaremos como nuestros primeros pasos en esta mística institucional que asumimos al ingresar a la Fundación Levántate Mujer.

Estos valores serán los principios rectores de la relación y de las acciones que se desarrollen en nuestra institución, posibilitando que toda persona que participa de ella, contribuya a un destino final que permitirá aportar a las personas a las que acompañamos y, por ende, a la construcción de una sociedad más justa e inclusiva.

2.5. Principales Actividades y Proyectos

a. Actividades

La Fundación Levántate Mujer es una organización sin fines de lucro conformada con el propósito de llevar adelante la Misión de la Congregación de Nuestra Señora de la Caridad del Buen pastor cuyo interés en general es restituir y defender los derechos de los sectores más vulnerables de la sociedad boliviana, como son las mujeres, niños y adolescentes. Buscando mirar con los ojos de Dios, la realidad de las mujeres heridas por la pobreza, violencia, trata y tráfico de personas, migración, privación de libertad, Niños/niñas, adolescentes victimas de estructuras sociales injustas, a fin de caminar con ellos y ellas en el descubrir su dignidad de hijos/hijas de Dios y su lugar en la sociedad en igualdad de derechos, animadas por la certeza que “una persona vale más que un mundo” y la justicia y la paz son el eje transversal de nuestra vida y misión

PROGRAMA	LÍNEA DE ACCIÓN	ACTIVIDADES MAS SIGNIFICATIVAS
VIH	Atención Integral	<p>Trabajo coordinado con responsables de áreas de VIH de los hospitales (hosp. Francés, maternidad Percy Boland, 18 de Marzo, Plan 3000, San Juan de Dios, Caja Petrolera de Salud, Comunidad Encuentro, Programa CDVIR) donde interviene el equipo de la fundación.</p> <p>Las Facilitadores Pares atendieron a 110 mujeres, 6 hombres y 11 adolescentes y niños (acompañamiento y seguimiento); de las cuales 62 fueron captaciones nuevas de diagnóstico VIH positivo.</p> <p>Se realizó 5 espacios de autoayuda en que las mujeres intercambiaron experiencias, un taller de autoestima y manejo de emociones en coordinación con la Dirección de Género de la Gobernación y se realizó 5 espacios de fortalecimiento espiritual y social para mujeres del programa.</p>
	Prevención y Sensibilización	<p>Talleres de prevención con adolescentes de la Unidad Educativa Mariscal Sucre en temas de Noviazgos violentos, VIH, ITS.</p> <p>Participación en 4 ferias informativas y de sensibilización del VIH y Sida (Curso Carnalero, Feria internacional del libro, Feria de salud, Feria por el Día mundial del VIH y Sida), llegando a un total de 1400 personas.</p>
	Incidencia	<p>Participación en Foro debate cruceño con candidatos a la Alcaldía sobre políticas públicas en VIH y Sida. En coordinación con 'Control Social en VIH y Sida' presentamos una propuesta a los candidatos sobre las necesidades prioritarias en base a la Ley para el VIH y Sida No 3729 la cual fue firmado por las posibles autoridades.</p>
Programa No a la Violencia	Atención	<p>93 Mujeres atendidas en el Centro Terapéutico en El Alto: *82 Mujeres inician su proceso terapéutico; *11 mujeres de gestiones anteriores. 19 Mujeres presentan cambios de actitud mejorando su autoestima, valorándose como mujer, rompiendo con el ciclo de violencia y proyectándose una vida libre de violencia. Conformación de un grupo de apoyo mutuo de mujeres en situación de violencia que concluyo con su proceso terapéutico grupal. Mujeres que han roto con el ciclo de violencia del Centro Terapéutico se constituyen en mujeres líderes promotoras de la no violencia.</p>

	<p>45 Parejas atendidas en el Centro Terapéutico en El Alto: *40 Nuevos casos; *5 Casos de gestiones anteriores. 7 Parejas presentan cambios de actitud y desarrollaron nuevos vínculos afectivos no violentos, mejoran su comunicación y su capacidad de resolución de problemas.</p> <p>24 Agresores inician su proceso terapéutico en el Centro Terapéutico en El Alto. 13 de los agresores presentan cambios de actitud: reconocen la violencia como problema social y asumen conductas no violentas en su relacionamiento.</p> <p>66 Casos de niños/as y adolescentes atendidos en tratamiento socio-educativo *51 nuevos casos *15 casos atendidos en la gestión anterior 42 presentan cambios de comportamiento frente a la violencia vivida.</p> <p>Por primera vez se contó con el apoyo y trabajo de una profesional experta de FELCODE España en el área de trabajo social.</p> <p>El documento de sistematización de la experiencia de la intervención del Centro Terapéutico tiene un 80% de avance.</p> <p>Sistematización e impresión del manual “Un Camino Para Erradicar la Violencia Contra la Mujer, Atención Interdisciplinaria”.</p> <p>Sistematización “Una misión de compromiso Casa de Acogida”.</p>
	<p>Prevención</p> <p>*Sistematización e impresión del manual “Un Camino para Erradicar la Violencia contra la Mujer, Atención Interdisciplinaria”.</p> <p>*Sistematización “Una misión de compromiso Casa de Acogida”.</p> <p>Talleres de capacitación a 345 jóvenes en la prevención de violencia intrafamiliar y noviazgos violentos; 269 en Santa Cruz y comunidades del Municipio Santa Rosa y 76 en El Alto.</p> <p>Talleres de capacitación a grupos de mujeres. 307 mujeres capacitadas en el tema de violencia intrafamiliar, violencia extrema, indicadores de riesgo y ley 348; en Sucre 105 en Sucre y en El Alto 202.</p> <p>283 profesores y directores recibieron información en la temática de Violencia Sexual Comercial y la Ley 348 en las comunidades del Municipio de Santa Rosa.</p> <p>Jóvenes líderes *Creación de 3 nuevas Brigadas Juveniles conformada por 44 jóvenes en Asubí, El Colorado y Santa Cruz; *Talleres de capacitación e información a 2 brigadas juveniles ‘antiguas’ en temáticas de violencia y formación de facilitadores juveniles en Loma Alta y Rincón de Palometas; *Formación teatral a 2 brigadas juveniles contra la violencia. Las brigadas prepararon obras de teatro en el tema de violencia que se estrenó en colegios, ferias, marchas.</p> <p>Mujeres líderes Sucre: Se han realizado Seminarios talleres para Promotoras de la No violencia, Líderes en Derechos Humanos Para Una Cultura de Paz, donde han participado 50 mujeres, en los temáticas: *Cultura de Paz en la Familia. *Derechos Humanos y Derechos de las Mujeres en la Constitución Política del Estado. *Despatriarcalización, Descolonización y Género.</p>

	<p>*Resolución de Conflictos y Cultura de Paz. *Socialización del Estatuto Autonómico Departamental de Chuquisaca. *Rol de las Promotoras de la No Violencia dentro del marco de la Ley 348. *Vocerías con Enfoque en Derechos Humanos y No a la Violencia Contra las Mujeres. *Taller de Metodologías y Dinámicas para Facilitar Seminarios Talleres.</p> <p>Así mismo se realizó el fortalecimiento en la prevención de la violencia a 43 Promotoras de la No Violencia y Líderes en Derechos Humanos Para Una Cultura de Paz, formadas en gestiones anteriores.</p> <p>Seminarios Talleres de la Ley 348 “Ley Integral Para Garantizar a las Mujeres Una Vida Libre de Violencia: 285 participantes.</p> <p>Masculinidades: Se ejecutó un breve proyecto de abril a junio, denominado ‘Trabajando masculinidades para evitar violencia contra la mujer’, un proyecto de las regionales Epuá Kuñatai Santa Cruz, Sartasim Warmi El Alto, Sayariy Warmi Oruro y Gregoria Apaza El Alto.</p> <p>Se organizó un taller de formación del personal, facilitado por Miguel Cuellar (UNIR). Se elaboró y validó un manual de capacitación en las temáticas de liderazgo, noviazgos violentos, violencia intrafamiliar, maltrato infantil y masculinidades para la formación y capacitación de 71 adolescentes líderes replicadores. (El Alto 35, Oruro 20, Santa Cruz 16).</p> <p>En Santa Cruz además se capacitó a 105 adolescentes en temáticas de masculinidades.</p> <p>*Organización del taller de masculinidades en Santa Cruz en coordinación con la Embajada de Estados Unidos, dirigido a profesionales. *Taller de masculinidades dirigido a hombres y autoridades en Rincón de Palometas y El Colorado. *Taller de sensibilización y capacitación en las temáticas de masculinidades dirigido a adolescentes en Loma Alta y Rincón de Palometas. Se logró un espacio de reflexión y debate entre los adolescentes. *Taller ‘Incorporación de las Masculinidades para la Prevención y Erradicación de la Violencia Basada en Género en Nuestras Comunidades’. *Sesiones de orientación con la Coordinadora del Servicio Legal Integral del Municipio de Sucre y Casa de Acogida</p> <p>Movilizaciones:</p> <p>Campaña por el buen trato en Santa Cruz con la participación activa de jóvenes brigadistas contra la violencia de las comunidades del Municipio de Santa Rosa. Campaña contra la Violencia en las comunidades por las Brigadistas a través de visitas domiciliarias informativas en el tema de violencia.</p> <p>Organización de una movilización por un Municipio libre de Violencia con la participación de autoridades, SLIM, DNNA, organizaciones sociales, personal de salud, policía, Unidades Educativas en Santa Rosa. Participación de la movilización contra la violencia hacia las mujeres, Santa Cruz, conjuntamente con a la Plataforma de Lucha contra la Violencia</p> <p>*Marcha por el Día Internacional contra la Violencia hacia las Mujeres, Santa Rosa, con la participación de entre otras autoridades locales, policía, Defensoría.</p> <p>*Coordinación y participación en la feria organizada por la Red VIF El Alto conmemorando el 25 de Noviembre, Día Internacional de la Lucha contra la Violencia hacia la Mujer.</p>
--	--

	<p>*Conjuntamente con las Promotoras de la No Violencia y Mujeres Líderes en Derechos Humanos Para Una Cultura de Paz, se participó de la Marcha por el Día de la Mujer Boliviana y en el festival, el mismo se organizó conjuntamente la Secretaría de Desarrollo Humano de la Gobernación, el Servicio Legal Integral Municipal, Red de Lucha Contra la Violencia en Razón de Género y Generacional.</p> <p>*Se participó de la Marcha por el día internacional de la No Violencia contra la Mujer, organizada conjuntamente con la Red de Lucha Contra la Violencia, el recorrido fue por el Tribunal Supremo de Justicia, Ministerio Público General, la Gobernación, la Alcaldía Municipal, Policía, en todas estas instituciones se logró que los máximos ejecutivos se sumen a la marcha y manifiesten su compromiso con la lucha en contra de la violencia a las mujeres y el feminicidio. En esta actividad participaron más de 100 promotoras de la No Violencia, Líderes en Derechos Humanos Para Una Cultura de Paz, Personal de la Institución.</p> <p>El Alto: 2100 personas informados y orientados sobre los servicios que brinda la institución, la problemática de violencia intrafamiliar, ley 348 y noviazgos violentos.</p>
<p style="text-align: center;">Incidencia</p>	<p>Capacitación autoridades y profesionales</p> <p>En Chuquisaca se realizó capacitación y Seminario Talleres de transferencia del Modelo de atención "Un Camino Para Erradicar la Violencia Contra la Mujer - Atención Interdisciplinaria y Una Misión de Compromiso – Casa de Acogida" a:</p> <ul style="list-style-type: none"> *133 Funcionarios de los SLIMs, en el marco de la Ley 348; * 7 Servicios Legales Integrales del Municipio de Sucre, donde participaron 45 profesionales abogadas/os, Trabajadoras sociales, Psicólogas/os y personal de apoyo; *Personal de los Servicios Legales Integrales, autoridades municipales y promotores de la mancomunidad de los CINTIS (Municipio de Camargo, Culpina, Las Carreras, Villa Charcas, Incahuasi, Villa Abecia), donde participaron profesionales abogadas/os, trabajadora social, psicólogas/os, promotores, Concejales, autoridades comunales) siendo 53 participantes; *Los miembros de la Red de Lucha Contra la Violencia y medios de Comunicación, así mismo se realizó la presentación pública del Libro, participando 75 personas entre instituciones públicas, privadas, medios de comunicación, profesionales abogadas/os, psicólogas/os, Trabajadores/as Sociales. *Personal de los Servicios Legales Integrales, autoridades municipales y promotores de la mancomunidad de Chuquisaca Norte (Municipio de Tarabuco, Poroma, Zudañez, Icla, Yotala, Presto, Mojocoya, Yamparaez), donde participaron profesionales abogadas/os, trabajadora social, psicólogas/os, promotores, Concejales, autoridades comunales) siendo 35 participantes, el evento se realizó en la localidad de Tarabuco. <p>Un total de 341 profesionales y autoridades</p> <p>Se hace un seguimiento a los SLIMs y a la implementación de la casa de acogida en Sucre</p> <p>Talleres de sensibilización y capacitación sobre la aplicabilidad de la Ley No° 348, dirigida a 29 autoridades, policiales, operadores de justicia y salud en el Municipio Santa Rosa.</p> <p>Firma del Convenio interinstitucional con el Municipio de Santa Rosa para trabajar en coordinación con SLIM y DNNA.</p> <p>Sartasim Warmi El Alto organizó un foro en el que 40 responsables de instituciones públicas y privadas, autoridades y organizaciones sociales analizan y evalúan las dificultades de la aplicabilidad de la ley 348.</p> <p>Participación en redes y plataformas:</p>

		<p>Participación en reuniones de la Red de Lucha Contra la Violencia en Razón de Género y Generacional del Municipio de Sucre. 12 Mujeres Líderes en Derechos Humanos para una Cultura de Paz (Promotoras de la No Violencia) participan como activistas en la Red.</p> <p>Conformación de Red de Lucha contra la Violencia hacia la mujer en el Municipio Santa Rosa, integrando a autoridades municipales, representantes de organizaciones sociales y sociedad civil.</p> <p>Participación activa de las asambleas y actividades de la Red VIF El Alto desde las mesas técnicas de psicología y la Comisión de Incidencia Política.</p> <p>Encuentro Juvenil contra la Violencia en la ciudad de Santa Cruz con participación de Jóvenes brigadistas contra la violencia de las comunidades de Santa Rosa.</p> <p>Coordinación conjunta con la presidencia de la Red VIF, la Alcaldía, Gobernación, Juntas de Vecinos en la exigibilidad del funcionamiento de la Casa de Acogida para mujeres en situación de violencia en El Alto.</p> <p>Participación en la elección del comité Departamental de la Alerta Contra la Violencia hacia la mujer de Chuquisaca, del cual somos miembros del Comité y participamos también en la planificación de las actividades de la Alerta Contra la Violencia hacia la Mujer del Municipio de Sucre.</p> <p>Se realizó un Plantón en la Fiscalía de Distrito de Chuquisaca, con la participación de la Mujeres Promotoras de la No Violencia y Mujeres Líderes en Derechos Humanos Para Una Cultura de Paz, nos apostamos en puertas de la fiscalía con carteles contra el feminicidio y la violencia hacia la mujer, sensibilizando a las autoridades del ministerio Público, logrando que el representante del Fiscal de Distrito nos reciba y se comprometa a sumar todos los esfuerzos para no dejar impunes los hechos de violencia.</p> <p>Coordinaciones conjuntas desde el Directorio de la Red con la Secretaria de Género, Generación y Recursos Humanos del Concejo del Gobierno Municipal de El Alto en el tema de la propuesta de Resolución de Declaratorio de Alerta por los altos índices de Feminicidio.</p> <p>Desde la Mesa técnica de psicología de la Red VIF se formó parte del ciclo radial en radio ATIPIRI con el tema Experiencia en el trabajo con agresores. Participación como expositora en el coloquio El otro rostro de la violencia.</p> <p>Con la participación de 50 mujeres Promotoras de la No Violencia y Líderes en Derechos Humanos antiguas y nuevas, se elaboró la propuesta para el Reglamento de la Ley Departamental de Políticas Públicas de la Niña, Niño y Adolescente, Sucre</p>
<p>Justicia Económica</p>	<p>Orientación, Acompañamiento, Asistencia Técnica e Impulsos a Emprendimientos (Acceso al Microcrédito)</p>	<p>481 Mujeres y 14 hombres accedieron y concluyeron las capacitaciones técnicas:</p> <p>*En Santa Cruz se ejecutaron 10 cursos de capacitación técnica dirigidos a 139 mujeres y 6 hombres.</p> <p>*En total en las 3 regionales 342 mujeres y 8 varones terminaron los cursos de capacitación (tejido artesanal, panadería nutricional, repostería en tortas, galletas, salteñas y empanadas).</p> <p>215 personas en la regional de Sucre participaron en 2 talleres de formación social y liderazgo: Seminario Taller igualdad de oportunidades para las mujeres</p>

		<p>y la Ley N° 348 como proceso de formación social en derechos humanos y liderazgo. Y se realizaron seminarios basadas en cultura de paz dirigidos a familias.</p> <p>En Santa Cruz se realizaron 4 talleres en Emprendimientos y Costos, con la participación de 30 mujeres. Se espera que Sucre, Oruro y El Alto inicien esta actividad en la gestión 2016.</p> <p>En Santa Cruz 12 Mujeres recibieron recursos de los fondos rotatorios y empezaron sus emprendimientos individuales. Se espera que Sucre, Oruro y El Alto inicien esta actividad en la gestión 2016.</p>
	<p>Producción y comercialización</p>	<p>En el área de comercialización se ha logrado la exportación a Estados Unidos, Hand Crafting, de 105 prendas de la "Colección La Cholita".</p> <p>Se ha logrado capacitar a 19 mujeres artesanas en el taller de diseño "Mirando el Mundo de otra manera", de estas artesanas 9 son de Sucre, 3 de Oruro y 6 de El Alto.</p> <p>La Colección La Cholita está compuesta por 38 modelos modernos de diseños confeccionados en el taller de diseño, de los cuales 19 productos corresponden a Sucre, 6 a Oruro y 14 a El Alto.</p> <p>Para exponer y vender los productos de los diferentes cursos de capacitación se han desarrollado 2 Ferias en el Municipio de Sucre denominadas "Con Manos de Mujer".</p> <p>Se ha logrado participar en 2 Ferias del Municipio de El Alto con la exposición y venta de los productos de la Regional de El Alto.</p>
	<p>Incidencia</p>	<p>Se conformó la Asociación de Mujeres, denominada 'Asociación de Mujeres sin Fronteras' en Santa Cruz.</p> <p>Se desarrolló el Taller de Incidencia Política con personal del Programa con el propósito de fortalecer los conocimientos, acciones y organización de grupos en liderazgo.</p>
<p>Lucha contra la Trata de Personas con Fines de Explotación Sexual / Violencia Sexual Comercial</p>	<p>Atención</p>	<p>*Se brindó atención integral a 13 nuevos ingresos de adolescentes en situación de trata con fines de explotación sexual/ violencia sexual comercial en el Refugio Sartasim Kullakita La Paz.</p> <p>*Se logró la aplicación del modelo de atención Un Viaje Hacia la Vida a todas 13 nuevas adolescentes;</p> <p>*A partir del fortalecimiento de capacidades aprendidas se realizó un taller de emprendimiento y acceso a la generación de ingresos impulsando la capacidad de ahorro a través de la elaboración de llaveros en goma eva, un taller de elaboración de repostería navideña, un taller de chocolatería navideña y un taller de panadería.</p> <p>*Se ejecutó 11 inserciones familiares y sociales, 2 trasferencias a hogares estables, con 3 fugas;</p> <p>*Se realizaron procesos de seguimiento en la reintegración familiar, comunitaria, educativa de adolescentes egresadas y se ha ejecutado acciones de vigilancia a los procesos legales de casos por parte de las defensorías de La Paz. Se realizaron procesos de investigación y seguimiento psicosocial de casos y profundización de investigaciones sociales a través de visitas domiciliarias y procesos de coordinación interinstitucional.</p>
		<p>Talleres de prevención</p>

	<p>Prevención</p>	<p>*Se realizó un taller de prevención en la temática de violencia sexual comercial dirigido a 60 estudiantes del Colegio Inglés Católico, La Paz.</p> <p>*Participación en taller El Buen Trato en Santa Cruz organizado por la fundación Paz y Esperanza. Una representante de los Brigadistas de Yapacaní realizó la réplica a sus pares en su Municipio y de esta manera contribuyeron a que los jóvenes y adolescentes disminuyan los riesgos de caer en redes de trata de personas.</p> <p>*Coordinación de un taller a 32 adolescentes y jóvenes brigadistas de Yapacaní sobre violencia sexual comercial impartido por la fundación Munasim Kullakita, sobre factores de vulnerabilidad, captación y contexto. En este espacio se contó con la presencia del equipo de la Defensoría de la Niñez y del SLIM quienes se comprometieron a coordinar con los adolescentes y jóvenes en actividades de prevención.</p> <p>*283 profesores y directores recibieron información en la temática de Violencia Sexual Comercial y la Ley 348 en las comunidades del Municipio de Santa Rosa.</p>
	<p>Incidencia</p>	<p>*Participación activa en las reuniones de la Red Nacional contra la Trata y Tráfico de personas y la Mesa contra la violencia Sexual Comercial. Resultado de ello fue la conformación de la Red Nacional de Organizaciones de la Sociedad Civil al interior de la Red contra la Trata.</p> <p>*1er Foro Juvenil contra la violencia sexual comercial y la trata de personas, organizado con la Red contra la Trata de personas en Santa Cruz, previo al pre-encuentro mundial de jóvenes contra la violencia y la esclavitud. En el foro se analizó la realidad de la trata de personas y explotación sexual de NNA y mujeres en Bolivia donde participaron expositores nacionales e internacionales. Se presentó a las autoridades un manifiesto fruto del trabajo y demanda de los niños, niñas, adolescentes y jóvenes quienes se comprometieron a trabajar en estas demandas y en la asignación de recursos concluyendo con la firma de este compromiso. Participaron 131 personas.</p> <p>*Taller de capacitación sobre Violencia Sexual Comercial y Delitos Conexos según la Ley 263, impartido por la fundación Munasim Kullakita y la Movilidad Humana. En el taller participaron 38 autoridades y administradores de justicia del Municipio de Yapacaní. Se tuvo el compromiso del Alcalde de trabajar en las políticas públicas para la disminución de la violencia en su municipio.</p> <p>*Participación de reuniones de la Red contra la Trata en el Municipio de Yapacaní. Se logró involucrar al Director de Recursos Humanos de la Alcaldía, quien se comprometió asignar recursos económicos para que continúen las actividades de prevención en su Municipio.</p>
<p>NNA</p>	<p>Atención</p>	<p>Centro terapéutico a niños, niñas adolescentes</p> <p>En este informe está parte de la línea de acción No a la Violencia.</p> <p>Comedores:</p> <p>*Comedor San Pio X de Sayariy Warmi Oruro. 87 niños y adolescentes de 3 a 18 años de edad. Se realizó talleres de higiene personal, alimentos, control de talla y peso, charlas con las madres sobre controles periódicos de cáncer de mama, prevención contra enfermedades de transmisión sexual. *Apoyo psicológico y escolar.</p> <p>*Sayariy Warmi Sucre tiene 2 comedores -En el Centro de Atención a la Niñez 72 niños, niñas, adolescentes recibieron alimentación, apoyo pedagógico y espiritual en la acogida temporal, siendo provenientes de familias migrantes del área rural y familias en situación de riesgo y desventaja social.</p>

		<p>-90 niños(as) adolescentes asisten al Comedor Popular Rodolfo Wehrhahn, son de familias migrantes del área rural de escasos recursos económicos.</p> <p>Se hacen festejos como ser el Día del Padre, el Día de la Madre, el Día del Niño, cumpleaños, navidad.</p> <p>Se hace evaluaciones de Psicomotriz (Motricidad fina y gruesa), Percepción, Lenguaje y Personal Social.</p> <p>Programa de Patrocinio:</p> <p>197 niños, niñas y adolescentes patrocinados en Chalice se realizó la visita y se envió su estado de patrocinio, que consiste una carta de presentación del patrocinador, informe del niño y fotografía actualizada.</p> <p>*A 26 niños, niñas y adolescentes patrocinados en CHALICE, les llegó dinero especial por parte de su patrocinador</p> <p>*172 Niños(as) tienen su cuenta de ahorro en el Banco Nacional de Bolivia donde recibieron dinero por el financiamiento directo a familias o Bono Santa María Eufrosia, realizado a través de la transferencia de dinero de la cuenta de Sayariy Warmi a la cuenta de ahorro de cada niño(a), la suma de 102 Bs.</p> <p>*Por cumplir las directrices administrativas, Chalice brindó extras (grants): entre otros se compró frazadas, computadoras, cámaras fotográficas, utensilios de cocina, televisor, horno.</p> <p>Se contó con 2 voluntarias canadienses en el Comedor Popular Rodolfo, quienes realizan el apoyo Pedagógico a los niños, niñas y adolescentes.</p>
	Prevención	<p>Biblioteca Santa María Eufrosia</p> <p>Participación de los talleres de capacitación</p> <p>*55 Niños/as</p> <p>*35 Adolescentes</p> <p>*38 Madres y padres de familia</p> <p>30 Personas entre madres, padres, hijos e hijas participan del encuentro familiar compartiendo un espacio de confraternización y expresión de emociones, El Alto</p> <p>Se participó en la Feria "Vive tus Derechos Mujer" organizada por la Defensoría del Pueblo, llegando a 300 personas a quienes se socializó sobre el trabajo que se realiza en Sayariy Warmi principalmente en lo que respecta al Programa Desarrollo Niño, Niña y Adolescente. Asimismo participaron diferentes instituciones como ser: Centro de Acogida Guadalupe, Defensor del Pueblo, IPTK, SEDES, PASCAR y Defensoría de la Niñez.</p> <p>En Oruro se realizó talleres con adolescentes en temáticas bullying y acoso escolar, enfermedades sexuales, educación sexual y con padres de familia en derechos humanos y ciudadanos.</p>
	Incidencia	<p>128 mujeres/varones participaron en los 2 talleres de Trata, Tráfico y Violencia Sexual Comercial organizado por Sayariy Warmi en coordinación con el Movimiento por una Niñez libre de Violencia Sexual Comercial</p>
Desarrollo Humano Social y Productivo de las Personas Migrantes y sus Familias	Protección y Atención Integral	<p>93 Personas en proceso de migración recibieron acogida y acompañamiento en la Casa del Migrante (65 mujeres y 28 hombres).</p>
	Prevención y Sensibilización	<p>*99 Mujeres han sido capacitadas en manejo de computación, manejo TICs para navegar, comunicación y busca de páginas;</p>

		<p>*600 Mujeres recibieron información acerca de procesos migratorios con fines laborales, conocen las leyes laborales y ejercicio de sus derechos; *60 Jóvenes y adolescentes capacitados y sensibilizados en procesos y riesgos de la migración, 20 padres de familia conocen procesos de migración y riesgos de trata y tráfico de personas; *700 Personas informadas sobre la migración en frontera Pisiga; *1500 Personas informadas en plaza ciudadana sobre migración; *4 Talleres informativos sobre los derechos humanos y ciudadanos en Juntas de Vecinos.</p>
	<p>Incidencia y Redes</p>	<p>*Comité Departamental del Migrante fortalecido con plan de trabajo y cronograma anual; *Organización del foro binacional 'Situación de la Mujer Migrante Bolivia Chile' con participantes de Chile y Bolivia;</p>

b. Proyectos

NOMBRE DEL PROYECTO	Impulsando acciones para la construcción de una cultura de paz en los departamentos de La Paz, Chuquisaca y Santa Cruz							
Público Objetivo / Usuarios	<i>Mujeres líderes, jóvenes brigadistas, profesionales de SLIMs y Defensorías, Parejas en situación de violencia, grupos sociales organizados, autoridades municipales y comunales</i>							
Objetivos del proyecto	<p>Objetivo general: Fortalecer el ejercicio de los derechos de mujeres y varones a una vida libre de violencia en los departamentos de La Paz, Chuquisaca y Santa Cruz.</p> <p>Objetivos específicos: .Promover la participación de la sociedad civil, en especial de mujeres para la realización de acciones de prevención e incidencia contra la violencia hacia las mujeres. .Promover cambios de actitud en mujeres y hombres hacia la desnaturalización de la violencia en un marco de igualdad y equidad de género.</p>							
Número de usuarios directos alcanzados	Alcance segundo trimestre	SCz	SCz	Sucre	Sucre	El Alto	El Alto	Total
		Muj	Hom	Muj	Hom	Muj	Hom	
	Profesionales (SLIMs, Defensorías), autoridades	23	10	108	100	20	6	267
	Grupos sociales	0	0	35	0	201	10	246
	Colegios	135	134	0	0	38	38	345
	Población en general (ferias, etc)	450	450	600	200	350	250	2300
	Promotoras nuevas	2	0	25	0	0	0	27
	Promotoras antiguas	3	0	43	0	0	0	46
	Jóvenes Brigadistas	24	20	0	0	0	0	44
	Sesiones individuales hombres (masculinidades)	0	0	0	0	0	15	15
Sesiones individuales mujeres (masculinidades)	0	0	0	0	17	0	17	
Talleres masculinidades	0	0	0	0	0	10	10	
Resultados obtenidos	<p>*Autoridades municipales y locales sensibilizadas y capacitadas aplican la ley 348 con calidad y calidez. * Sociedad civil articulada y movilizadora hace incidencia política pública *Mujeres y varones analizan y reflexionan en la deconstrucción de actitudes que refuerzan la violencia</p>							
Actividades realizadas	<p>1.1.- Talleres de sensibilización, capacitación sobre la aplicabilidad de la Ley Integral N° 348 dirigidos a autoridades policiales, operadores de justicia y salud. 1.2.- Capacitación técnica a los Equipos de los Servicios Legales Integrales (Abogados/as, psicólogos/as y trabajador/a Social) a 3 Municipios del Departamento de Chuquisaca, en la ciudad de El Alto y en Santa Rosa del Sara. 1.3.- Capacitación del Modelo de Atención a Mujeres Víctimas de Violencia (sistematización de las experiencias de la fundación con la atención y las casas de acogida a Municipios en Chuquisaca. 2.1.- Formación y capacitación de promotoras y promotores de la No Violencia. 2.2 Sesiones informativas sobre violencia intrafamiliar, violencia extrema- feminicidio, ley 348 y noviazgos violentos para grupos de mujeres, adolescentes. 2.3. Espacios de video debate en las comunidades Colorado, Asubí, Loma Alta y Rincón de Palometas en prevención de Violencia basada en género. 2.4 Fortalecimiento de redes y mesas de trabajo contra la violencia hacia las mujeres y defensa de los derechos humanos en los 3 departamentos. 2.5 Movilización social para la construcción de una cultura de paz en las comunidades de Santa Rosa de Sara.</p>							

	<p>3.1 Sesiones de análisis y reflexión individual con hombres que generan violencia de pareja en el tema de masculinidades.</p> <p>3.2. Sesiones de análisis y reflexión individual con mujeres en situación de violencia sobre la construcción de su femineidad.</p> <p>3.3- Talleres de análisis y reflexión con grupos de hombres sobre el tema de masculinidades (instituciones financieras y sindicatos de transportistas)</p>
Lugar geográfico de ejecución	Los departamentos de La Paz (El Alto), Chuquisaca (Sucre y otros Municipios) y Santa Cruz (Santa Cruz de la Sierra y comunidades del Municipio Santa Rosa de Sara)

NOMBRE DEL PROYECTO	Construyendo redes entre Bolivia y Chile, para la defensa de los derechos de Mujeres migrantes bolivianas																															
Público Objetivo / Usuarios	<ul style="list-style-type: none"> - Mujeres migrantes bolivianas y sus familias - Migrantes potenciales desinformados y en riesgo para vulneración de sus derechos. 																															
Objetivos del proyecto	<p>Objetivo General Contribuir al empoderamiento y la calidad de vida de las mujeres bolivianas migrantes y sus familias en situación de vulnerabilidad en las ciudades de Iquique, Antofagasta (Chile) y Oruro (Bolivia).</p> <p>Objetivos Específicos *Promover y acompañar el proceso de inserción intercultural, laboral que dignifique a las mujeres bolivianas migrantes y sus familias en situación de vulnerabilidad, a través de la acogida, formación y desarrollo de capacidades personales y sociales. * Autoridades locales que trabajan en la temática de migración en Iquique, Antofagasta y Oruro son sensibilizadas en la realidad de mujeres migrantes bolivianas y construyen una agenda en favor de ejercer los derechos humanos de migrantes.</p>																															
Número de usuarios directos alcanzados	<p>Alcance de 7 trimestres de implementación del proyecto, de las 3 regionales (Chile y Bolivia)</p> <table border="1"> <tr><td>Telecentro</td><td>908</td></tr> <tr><td>Acogida y acompañamiento Chile</td><td>896</td></tr> <tr><td>Talleres leyes, normativas Chile</td><td>29</td></tr> <tr><td>Orientación e información sobre temáticas migratorias Chile</td><td>1422</td></tr> <tr><td>Información procesos migratorios Oruro</td><td>1085</td></tr> <tr><td>Acogida Oruro</td><td>154</td></tr> <tr><td>Talleres leyes, normativas Oruro</td><td>12</td></tr> <tr><td>Retorno e integración social y familiar</td><td>12</td></tr> <tr><td>Capacitación técnica</td><td>1075</td></tr> <tr><td>Formación social complementaria</td><td>70</td></tr> <tr><td>Bolsa de trabajo</td><td>2</td></tr> <tr><td>Fuentes laborales para mujeres bolivianas</td><td>187</td></tr> <tr><td>Reuniones interinstitucionales de coordinación (local)</td><td>102</td></tr> <tr><td>Reuniones con autoridades locales</td><td>52</td></tr> <tr><td>Acuerdos/ convenios firmados</td><td>23</td></tr> </table>		Telecentro	908	Acogida y acompañamiento Chile	896	Talleres leyes, normativas Chile	29	Orientación e información sobre temáticas migratorias Chile	1422	Información procesos migratorios Oruro	1085	Acogida Oruro	154	Talleres leyes, normativas Oruro	12	Retorno e integración social y familiar	12	Capacitación técnica	1075	Formación social complementaria	70	Bolsa de trabajo	2	Fuentes laborales para mujeres bolivianas	187	Reuniones interinstitucionales de coordinación (local)	102	Reuniones con autoridades locales	52	Acuerdos/ convenios firmados	23
Telecentro	908																															
Acogida y acompañamiento Chile	896																															
Talleres leyes, normativas Chile	29																															
Orientación e información sobre temáticas migratorias Chile	1422																															
Información procesos migratorios Oruro	1085																															
Acogida Oruro	154																															
Talleres leyes, normativas Oruro	12																															
Retorno e integración social y familiar	12																															
Capacitación técnica	1075																															
Formación social complementaria	70																															
Bolsa de trabajo	2																															
Fuentes laborales para mujeres bolivianas	187																															
Reuniones interinstitucionales de coordinación (local)	102																															
Reuniones con autoridades locales	52																															
Acuerdos/ convenios firmados	23																															
Resultados obtenidos	<p>* La implementación de un telecentro en Iquique, Antofagasta y Oruro, ha fortalecido los lazos de la mujer migrante con su familia de origen, a través de una comunicación asidua.</p> <p>* Mujeres bolivianas migrantes y sus familias que han llegado a la Casa de Acogida de Iquique, Antofagasta han recibido orientación y acompañamiento en su proceso de adaptación intercultural y social.</p>																															

	<p>* Mujeres en proceso de migración han recibido información y formación asertiva en la Casa de Acogida de Oruro.</p> <p>*Mujeres bolivianas en proceso migratorio en Antofagasta, Iquique y Oruro, han desarrollado capacidades personales de inserción laboral y/o han sido insertadas a una fuente laboral a través del acceso a una Bolsa de trabajo implementada en Iquique y Antofagasta.</p> <p>*Acciones de información, prevención y sensibilización de una red interinstitucional binacional, generan conocimientos y sensibilización de autoridades locales sobre la realidad de mujeres bolivianas migrantes y sus familias en Antofagasta, Iquique y Oruro y una agenda de acciones binacionales ha sido construida.</p>
Actividades realizadas	<p>* Implementación, funcionamiento y capacitación en 3 telecentros</p> <p>* Acogida, acompañamiento, orientación a mujeres en las casas de Migrantes de Antofagasta, Iquique</p> <p>* Recepción, atención, información y acompañamiento interdisciplinario a mujeres en proceso de migración en la Casa de Acogida de Oruro</p> <p>* Talleres Integrales de formación para la inserción laboral (gastronomía, panadería, peluquería, tejidos)</p> <p>* Implementación y fortalecimiento de bolsa de trabajo en Iquique y Antofagasta</p> <p>* Campañas binacionales promueven iniciativas en defensa de derechos de migrantes y en prevención de trata de personas.</p>
Lugar geográfico de ejecución	Oruro (Bolivia), Iquique, Antofagasta (Chile)

NOMBRE DEL PROYECTO	Inclusión económica de las mujeres en Oruro, Sucre y El Alto desde la Fundación Levántate Mujer en Bolivia
Público Objetivo / Usuarios	Mujeres en situación de violencia, madres solteras, mujeres indígenas, migrantes del área rural, en riesgo de vulneración de sus derechos y de escasos recursos
Objetivos del proyecto	Contribuir a la inclusión económica de las mujeres de las ciudades de Sucre, El Alto, Oruro, promoviendo su empoderamiento para la construcción de una sociedad más justa y equitativa
Número de usuarios directos alcanzados	350 Mujeres participaron de talleres de capacitación técnica y de formación social y liderazgo
Resultados obtenidos	Mujeres participantes del proyecto transforman su situación de vulnerabilidad, impulsando su autonomía económica y social.
Actividades realizadas	<p>* Implementación y organización de las 'Casas de la Mujer Emprendedora' en Oruro, El Alto y Sucre.</p> <p>*Orientación, acompañamiento, asistencia técnica e impulso a emprendimientos (acceso al microcrédito).</p> <p>*Comercialización</p>
Lugar geográfico de ejecución	Oruro, Sucre y El Alto

NOMBRE DEL PROYECTO	Proyecto Chalice
Público Objetivo / Usuarios	Niños, niñas y adolescentes hasta 18 años
Objetivos del proyecto	Transformar la realidad actual de los niños, niñas, adolescentes y familias que participan en los servicios que brinda la Fundación Levántate Mujer, obra de la Congregación del Buen Pastor, para promover la restitución de sus derechos en la sociedad a la alimentación, salud e igualdad de oportunidades en la Educación.

Número de usuarios directos alcanzados	262
Resultados obtenidos	<p>A diciembre 2015 se logró el patrocinio de 262 niñas, niños y adolescentes s/g reporte de Chalice</p> <p>72 niños, niñas y adolescentes recibieron los servicios que brinda el Centro de Atención a la Niñez y 90 niños. Niñas y adolescentes fueron atendidos en el Comedor Popular Rodolfo Wehrhahn, recibiendo en ambos centros alimentación, apoyo pedagógico y espiritual en la acogida temporal, siendo los mismos provenientes de familias migrantes del área rural y familias en situación de riesgo y desventaja social.</p> <p>141 madres de familia de niños, niñas y adolescentes patrocinados en Chalice abrieron una cuenta bancaria en el Banco Nacional de Bolivia en el trimestre abril a junio de 2015.</p> <p>197 niños, niñas y adolescentes patrocinados del D II y V recibieron dinero como financiamiento directo, respondiendo a las necesidades más prioritarias del niño(a) patrocinado o su familia</p> <p>En la gestión 2015 se recibieron 2 catálogos de regalos # 16 y 17, catálogos que han ido a cubrir las necesidades de alimentación y cobijo para 541 niños.</p> <p>Con fondos del Grants Report se compró 7 computadoras para su utilización en el Comedor Popular Rodolfo Wehrhahn, el Centro de Atención a la Niñez y oficina del programa.</p>
Actividades realizadas	<p>De 200 niños, niñas y adolescentes patrocinados en CHALICE se realizó la visita anual y se envió su estado de patrocinio (Child Status Report -CPS) consiste en carta de presentación del niño al patrocinador, informe de estado del niño y fotografía actualizada, en los meses abril, mayo y junio de 2015.</p> <p>Se envió 8 PENDING a CHALICE de niños, niñas y adolescentes postulantes del distrito II y V, que comprende la carta de presentación, informe de estado y fotografías de cada niño, niña o adolescente.</p> <p>A 26 niños, niñas y adolescentes patrocinados en CHALICE, les llegó dinero especial por parte de su patrocinador y se realizaron las compras de acuerdo a sus necesidades 60 Niños, niñas y adolescentes y 25 madres de familia de la Acogida Temporal y Comedor Popular participaron del agasajo del "Día del Niño Boliviano", donde se socializó los derechos de la Niñez y Adolescencia como ser: Derecho a la vida, a la familia, a una nacionalidad, a la identidad, libertad, dignidad, educación, protección y Cultura</p> <p>15 niños, niñas y adolescentes del Comedor Popular del Centro de Atención a la Niñez de 6 a 13 años de edad participaron en los talleres de Auto protección realizados en coordinación con Aldeas Infantiles S.O.S en las temáticas de "Mi familia", "Mi comunidad", "El cuidado parental", "Factores de riesgo", "El Buen trato", "Autoestima", "Comunicación asertiva" y "Mis Emociones", en fechas 7, 12, 14 y 19 de mayo, y 9, 11, 16 y 18 de junio de 2015.</p> <p>Se recibieron fondos navideños para compartir con niños patrocinados y niños comunidad.</p> <p>La gestión concluyó con el Festival Adoremus al Niño Jesús donde participaron 1000 personas entre madres, padres, niños, niñas, adolescentes y autoridades invitadas, donde los niños(as).</p>
Lugar geográfico de ejecución	Sucre

NOMBRE DEL PROYECTO	Contribuir a disminuir la Trata de personas en niños, niñas y adolescentes del Municipio de Yapacaní. Departamento de Santa Cruz y La Paz																		
Público Objetivo / Usuarios	Niños, adolescentes, padres, profesores de Yapacani Autoridades de Yapacani y La Paz que trabajan en la temática Adolescentes de 12-18 años de edad en situación de violencia sexual comercial																		
Objetivos del proyecto	*Autoridades Municipales, de educación, profesores, padres, madres de familia, adolescentes líderes de Yapacaní capacitados y sensibilizados promueven acciones de prevención e incidencia contra la trata de personas en su municipio. *Adolescentes en situación de Trata restituidas en sus derechos, construyen nuevos proyectos de vida en el Refugio Sartasim Kullakita de La Paz.																		
Número de usuarios directos alcanzados	Alcance de mayo 2014 – mayo 2015 (13 meses) <table border="1"> <tr> <td>Niños 12 a 14 años</td> <td>769</td> </tr> <tr> <td>Niñas 12 a 14 años</td> <td>581</td> </tr> <tr> <td>Adolescentes Mujeres</td> <td>767</td> </tr> <tr> <td>Adolescentes Hombres</td> <td>606</td> </tr> <tr> <td>Padres de Familia Yapacaní</td> <td>528</td> </tr> <tr> <td>Padres de Familia La Paz</td> <td>100</td> </tr> <tr> <td>Maestros</td> <td>154</td> </tr> <tr> <td>Autoridades Yapacani</td> <td>67</td> </tr> <tr> <td>Adolescentes de 12 a 18 años de organizaciones u otras Unidades Educativas</td> <td>3800</td> </tr> </table>	Niños 12 a 14 años	769	Niñas 12 a 14 años	581	Adolescentes Mujeres	767	Adolescentes Hombres	606	Padres de Familia Yapacaní	528	Padres de Familia La Paz	100	Maestros	154	Autoridades Yapacani	67	Adolescentes de 12 a 18 años de organizaciones u otras Unidades Educativas	3800
Niños 12 a 14 años	769																		
Niñas 12 a 14 años	581																		
Adolescentes Mujeres	767																		
Adolescentes Hombres	606																		
Padres de Familia Yapacaní	528																		
Padres de Familia La Paz	100																		
Maestros	154																		
Autoridades Yapacani	67																		
Adolescentes de 12 a 18 años de organizaciones u otras Unidades Educativas	3800																		
Resultados obtenidos	* Estudiantes del Municipio de Yapacaní han mejorado conocimientos y habilidades sociales para la prevención de la trata y son capacitados para la réplica de acciones de prevención con sus pares. * Profesores, padres y madres de familia del Municipio de Yapacaní capacitados han difundido y sensibilizado en la temática de trata de personas en el entorno educativo y familiar. *Mesa Municipal de Yapacaní ha impulsado acciones para el cumplimiento de la ley 263 contra la trata de personas *Adolescentes tienen la capacidad de asumir su situación vivida y han desarrollado su proyecto de vida. *Funcionarios de la cadena procesal han impulsado acciones de incidencia para fortalecer la protección de adolescentes en situación de trata.																		
Actividades realizadas	1.1 Talleres de sensibilización dirigidos a estudiantes de las 7 unidades educativas del Municipio de Yapacaní. 1.2 Reuniones para la Conformación de grupos de jóvenes líderes en las unidades educativas. 1.3 Talleres de Formación y capacitación dirigidos a jóvenes líderes del Municipio de Yapacani 1.4 Talleres de réplica del Módulo de capacitación dirigido por jóvenes líderes en el municipio de Yapacaní 1.5 Reuniones de Coordinación con medios de prensa del Municipio de Yapacaní 1.6 Un evento de mayor impacto organizado por las personas capacitadas contra la trata en el Municipio de Yapacaní 2.1 Talleres de Capacitación dirigidos a Profesores de las Unidades Educativa de Intervención del Proyecto																		

	<p>2.2 Talleres de Capacitación y sensibilización a Padres y Madres de familia</p> <p>3.1 Talleres de capacitación y sensibilización de la ley 263 a las Autoridades de la mesa Municipal de Yapacani</p> <p>3.2 Reuniones de Coordinación con la Mesa Municipal de Yapacani Participación de las reuniones de la Red contra la trata y tráfico de Personas en el dpto de SCZ</p> <p>4.1 Reuniones de coordinación con entidades privadas del municipio de Yapacani para obtener la responsabilidad social en prevención contra la trata</p> <p>5.1 Atención Integral a 24 adolescentes en el refugio</p> <p>5.2 Aplicación del modelo un viaje hacia la vida</p> <p>5.3 Referencia y seguimiento a adolescentes insertadas en la familia.</p> <p>5.4 Implementación de taller de tarjetería, pastelería, comida.</p> <p>5.5 Desarrollo de capacitación en talleres de tarjetería, pastelería, comida.</p> <p>5.6 Talleres de emprendimiento</p> <p>6.1 Taller para identificación de procesos para la aplicación de protocolos</p> <p>6.2 Reuniones con la mesa nacional contra la trata de personas</p> <p>6.3 1 acción de Visibilización y movilización con la mesa contra la violencia Sexual Comercial de La Paz.</p>
Lugar geográfico de ejecución	Yapacani (dpto. Santa Cruz), La Paz

NOMBRE DEL PROYECTO	Construyendo el empoderamiento y autonomía de mujeres VIH positivas del departamento de Santa Cruz					
Público Objetivo / Usuarios	Mujeres que viven con el VIH					
Objetivos del proyecto	<p>Objetivo General: Contribuir al empoderamiento y autonomía de las mujeres VIH Positivas del departamento de Santa Cruz.</p> <p>Objetivos Específicos: *Impulsar las iniciativas productivas de las mujeres VIH, a través de la formación e implementación de emprendimientos y comercialización de sus productos para la generación de ingresos económicos. *Mujeres VIH positivas de la ciudad de Santa Cruz inician un proceso de independencia económica.</p>					
Número de usuarios directos alcanzados	Alcance noviembre 2014- Noviembre 2015 (13 meses)					
	Grupo beneficiario	Mujeres	Hombres	Niños y niñas	Adolescentes	Total
	Programa VIH (Acompañamiento y Seguimiento)	130	14	24	-	168
	Programa VIH (Talleres de prevención de VIH y noviazgo saludables)	-	-	-	192	192

	Programa VIH (Talleres de prevención de VIH en Ferias Informativas y otros)	-	-	-	-	4761
	Programa Económica Justicia	139	6	-	-	145
	Total					5266
Resultados obtenidos	<p>*Mujeres que viven con VIH se encuentran fortalecidas para iniciar las capacitaciones productivas</p> <p>*Mujeres VIH capacitadas han mejorado sus habilidades y generan algunas actividades económicas, comercializando sus productos.</p> <p>*Mujeres VIH positivas conformaron emprendimientos individuales y consolidaron la Asociación de Mujeres VIH productivas inclusivas.</p>					
Actividades realizadas	<p>* Acompañamiento, seguimiento y orientación a mujeres VIH positivas</p> <p>* Capacitación a facilitadoras pares</p> <p>* Participaciones en Ferias organizados por GTB y otras instituciones</p> <p>* Desarrollo de capacidades para la construcción de diseños e implementación de las capacitaciones productivas</p> <p>* Ferias exposición de presentación de resultados de diseños e implementación de las capacidades productivas</p> <p>* Desarrollo del programa de capacitación y formación en planes de negocio e ideas emprendedoras</p> <p>* Implementación de emprendimientos con apoyo del fondo rotatorio.</p> <p>* Formación de Asociación de Mujeres</p>					
Lugar geográfico de ejecución	Santa Cruz de la Sierra					

2.6. Identificación e Involucramiento con Grupos de Interés

CUADRO N° 2

Grupo de interés	Forma de relacionamiento
Población meta	A través de los proyectos y actividades enmarcadas en las líneas de acción de nuestros programas
Instituciones locales gubernamentales	Convenios de coordinación / Capacitaciones / Redes de trabajo
Instituciones locales especializadas en las diferentes temáticas	Redes de trabajo / Actividades conjuntas / Convenios de coordinación
Financiadores	Proyectos de apoyo a los objetivos estratégicos de nuestra Misión

Congregación BP

Apoyo y guía en todo el proceso de trabajo de la Fundación a nivel de proyectos y también fortalecimiento espiritual

2.7. Prácticas relacionadas con la evaluación/medición de la satisfacción de los usuarios y resultados obtenidos

Cada proyecto cuenta con un plan de monitoreo. Se diseñó formularios de monitoreo para evaluar la satisfacción con los talleres de las mujeres. Además cada proyecto cuenta con una evaluación del alcance de los resultados cada 6 meses en base de una matriz de monitoreo y los formularios de monitoreo.

Al final de los proyectos y cuando se ve la necesidad, se reúne a un grupo de usuarias para evaluar el proyecto y dar insumos para la continuidad o continuación del proyecto e identificación de las necesidades del grupo meta y se colecciona testimonios. También se elabora una evaluación con la metodología de Cambio más Significativo.

2.8. Participación en redes y procesos de coordinación con otros actores

- Red de Lucha contra la Violencia en Razón de Género y Generacional, Chuquisaca.
- Presidencia Comisión Red de Prevención y Atención de la Violencia Intrafamiliar El Alto.
- Conformación del Comité Departamental del Migrante, Oruro.
- Conformación de Red de Lucha contra la Violencia hacia la Mujer en Santa Rosa de Sara.
- Coordinadora de Control Social en VIH y Sida, Santa Cruz de la Sierra.
- Plataforma de Lucha contra la Violencia hacia las Mujeres, Santa Cruz de la Sierra.
- Red contra la Trata de personas en Santa Cruz.
- Red Nacional contra la Trata y Tráfico de personas La Paz. Se conformó la Red Nacional de Organizaciones de la Sociedad Civil.
- Mesa contra la violencia Sexual Comercial.
- RedBol Santa Cruz – temática VIH.
- Red contra la Trata en el Municipio de Yapacaní.
- Mesa de Trabajo “Por Nuestra Niñez” en Sucre.
- Movimiento Por Una Niñez Libre de Violencia Sexual Comercial, nacional.
- La compañera Luisa Villca Zambrana es la presidenta de la AMUPEI, por las gestiones del 2016 – 2017 y la compañera Marlene Colque Rios, es parte de la Directiva de la AMUPEI, la elección se realizó el 30 de noviembre del 2015.
- Formamos parte de la Comunidad Contra la Violencia, Mensen met een Missie, nacional.

2.9. Reclamos o Incidentes

No hubo reclamos o incidentes en la gestión 2015.

3. Información de desempeño.

3.1. Indicadores Financieros

CUADRO DE INDICADORES FINANCIEROS

a. Ingresos (en BOB)	2015	2014
Con restricciones	4,033,926.63	4,238,092.84
Sin restricciones	0	0
TOTAL DE INGRESOS <i>(Debe ser consistente con el total de ingresos reportado en la carátula y en los Estados Financieros)</i>	4,033,926.63	4,238,092.84
Ingresos provenientes del extranjero (en BOB)	2,157,119.62	2,780,471.82
Otros indicadores relevantes:		
Donaciones acogidas a algún beneficio tributario <u>Total de ingresos</u>	% 0	0
<u>Gastos administrativos</u> <u>Gastos totales</u>	% 57	48
Remuneración principales ejecutivos / Total remuneraciones	% 11	10

4. Estados Financieros

4.1. Balance General al 31 de diciembre de 2015 (Estado de Posición Financiera)

ACTIVOS	Año 2015 BOB	Año 2014 BOB
Circulante		
Disponible: Caja y Bancos	818,550.32	644,804.69
Inversiones Temporales	0	0
Cuentas por Cobrar		
Donaciones por Recibir	145.01	7,034.50
Subvenciones por Recibir	0	0
Cuotas Sociales por Cobrar (Neto)	0	0
Otras cuentas. por cobrar	196,795.53	245,555.64
Otros activos circulantes		
Existencias	0	0
Impuestos por recuperar	0	0
Gastos pagados por anticipado	0	0
Otros	0	0
Activos con Restricciones	0	0
Total Activo Circulante	1,015,490.86	897,394.83

Fijo		
Terrenos	0	0
Construcciones	0	0
Muebles y útiles	1,325,545.10	1,305,747.77
Vehículos		
(-) Depreciación Acumulada	- 412,772.59	328,124.80
Activos de Uso Restringido para invertir en.....		
Total Activo Fijo Neto	912,772.51	977,622.97

Otros Activos		
Inversiones		
Activos con Restricciones	0	0
Total Otros Activos	0	0

TOTAL ACTIVOS	1,928,263.37	1,875,017.80
----------------------	---------------------	---------------------

PASIVOS	Año 2015 BOB	Año 2014 BOB
Circulante		
Obligación con Bancos	0	0
Cuentas por Pagar y Acreedores varios	233,507.20	206.814.30
Fondos por ejecutar	227,631.38	238.968.16
Otros pasivos		
Impuesto a la Renta por Pagar	19,975.77	29,168.01
Obligaciones sociales	61,453.14	41,844.13
Provisiones	43,106.47	7,282.64
Ingresos percibidos por adelantado	0	0
Total Pasivo Circulante	585,673.96	524,077.24

Largo Plazo		
Obligaciones con Bancos	0	0
Fondos Recibidos en Administración	0	0
Provisiones	0	0
Total Pasivo a Largo Plazo	0	0

TOTAL PASIVO	583,585.96	524,077.24
PATRIMONIO		
Sin Restricciones	139,255.76	72,820.59
Con Restricciones Permanentes	773,516.75	904,802.38
Resultados	429,816.90	373,317.59
TOTAL PATRIMONIO	1,342,589.41	1,350,940.56

TOTAL PASIVO Y PATRIMONIO	1,928,263.37	1,875,017.80
----------------------------------	---------------------	---------------------

4.2 Estado de Actividades del 1ro. de Enero al 31 de diciembre de 2015

	Año 2015 BOB	Año 2014 BOB
Ingresos Operacionales <i>(Debe ir en la carátula)</i>		
Privados		
Donaciones	1,420,302.60	1,543,131.05
Proyectos	2,487,255.03	2,673,577.79
Venta de bienes y servicios		
Otros		
Estatales		
Subvenciones	126,369.00	21,384.00
Proyectos		
Venta de bienes y servicios		
Total Ingresos Operacionales	4,033,926.63	4,238,092.84

Gastos Operacionales		
Sueldos, Leyes Sociales y honorarios	1,927,673.67	1,746,119.53
Gastos Generales	1,402,257.40	1,998,008.32
Gastos Administrativos	260,816.09	120,647.40
Depreciación		
Castigo de incobrables	15,437.54	
Total Gastos Operacionales	3,606,184.70	3,864,775.25
Resultado Operacional	427,741.93	373,317.59

Ingresos No Operacionales		
Renta de inversiones	0	0
Ganancia venta de activos	0	0
Indemnización seguros	0	0
Total Ingresos No Operacionales	0	0

Egresos No Operacionales		
Gastos Financieros	0	0
Por venta de activos	0	0
Por siniestro	0	0
Total Egresos No Operacionales	0	0

Resultado No Operacional	0	0
---------------------------------	----------	----------

Resultado antes de impuestos	0	0
Impuesto Renta	0	0

Déficit / Superávit del Ejercicio <i>(Debe ir en la carátula)</i>	427,741.93	373,317.59
--	-------------------	-------------------

4.3 Estado de Flujo de Efectivo 1ro de Enero al 31 de Diciembre de 2015

	Año 2015 BOB	Año 2014 BOB
Flujo de efectivo proveniente de actividades operacionales		
Donaciones recibidas	3,907,557.63	4,216,708.84
Subvenciones recibidas	126,369.00	21,384.00
Cuotas sociales cobradas		
Otros ingresos recibidos		
Sueldos y honorarios pagados (menos)	-1,927,673.67	-1,746,119.53
Pago a proveedores (menos)	-1,508,465.47	-1,906,542.56
Impuestos pagados (menos)		
Total Flujo Neto Operacional	541,143.70	585,430.75

Flujo de efectivo proveniente de actividades de inversión		
Venta de activos fijos	0	0
Compra de activos fijos (menos)	-170,045.56	-212,113.16
Inversiones de largo plazo (menos)	0	0
Compra / venta de valores negociables (neto)	0	0
Total Flujo Neto de Inversión	427,741.93	373,317.59

Flujo de efectivo proveniente de actividades de financiamiento		
Préstamos recibidos	0	0
Intereses recibidos	0	0
Pago de préstamos (menos)	0	0
Gastos financieros (menos)	0	0
Fondos recibidos en administración	0	0
Fondos usados en administración (menos)	0	0
Total Flujo de financiamiento	0	0

Flujo Neto Total	427,741.93	373,317.59
-------------------------	-------------------	-------------------

Variación neta del efectivo	390,808.39	271,487.10
------------------------------------	-------------------	-------------------

Saldo inicial de efectivo (<i>Saldo de Disponible: Caja y Bancos 2013 de la hoja Balance</i>)	0	644,804.69
Saldo final de efectivo (<i>Saldo de Disponible: Caja y Bancos 2014 de la hoja Balance</i>)	818,550.32	0

4.4 Tabla IFAF 1° de Enero al 31 de Diciembre de 2015

Objeto ONG:			
Año o período de la Tabla IFAF: 2014			
	Código del proyecto	Año 2015 BOB	Total BOB
1.- Saldo inicial para el período			
1.1.- En efectivo		4,033,926.63	
1.2.- En especies		0	
TOTAL SALDO INICIAL			
2.- ENTRADAS (DONACIONES - TRANSFERENCIAS) DEL PERÍODO			
			4,033,926.63
2.1.- Donaciones o transferencias superiores a US\$ 20.000		3,557,910.42	
2.2.- Donaciones o transferencias con objetivos específicos		20,270.79	
2.3.- Donaciones o transferencias inferiores a US\$ 20.000		455,745.42	
2.4.- Ingresos propios			
3.- TOTAL PAGOS DEL PERÍODO			
			3,606,184.70
3.1.- Pagos realizados a proyectos con objetivos específicos		3,329,931.07	
3.2.- Transferencias a otras OSFL			
3.3.- Pagos realizados a proyectos en general			
3.4.- Pagos por gastos de administración y generales		276,253.63	
4.- SALDO FINAL			
			427,741.93

1. Información General

Los estados financieros de Fundación Levántate Mujer al 31 de diciembre de 2015 han sido preparados siguiendo lineamientos de exposición establecidos en el FASB No 117 “Estados Financieros de Organizaciones sin Fines de Lucro”, asimismo se ha preparado el estado de Posición Financiera al 31 de diciembre de 2015 y los correspondientes estados de Actividades y de Flujo de Efectivo del año.

2. Criterios Contables Aplicados

a. Período Contable.

Los presentes estados financieros se encuentran referidos al período de doce meses comprendido entre el 1 de enero y el 31 de diciembre de 2015.

b. Bases de preparación.

Los estados financieros han sido preparados de acuerdo a principios de contabilidad generalmente aceptados en Bolivia.

c. Bases de consolidación.

Los estados financieros consolidados incluyen los activos, pasivos, resultados y flujo de efectivo de todas las regionales.

d. Criterio de reconocimiento de ingresos.

Los ingresos se contabilizan al momento de recibir las donaciones o subvenciones, si existiese convenio, igualmente se contabiliza por desembolso recibido.

e. Bases de conversión.

Los saldos en dólares estadounidenses y euros incluidos en el estado de posición financiera han sido traducidos a Bolivianos al cierre del ejercicio, de acuerdo al tipo de cambio informado por el Banco Central de Bolivia al valor del día de cierre siguientes paridades:

	<u>\$ por unidad</u>
Dólares estadounidenses	<u>6,96</u>
Euros	<u>7,20</u>

f. Activo Fijo.

Los bienes del activo fijo se registran a su valor de adquisición y/o construcción.

La depreciación es determinada en base al método línea directa considerando la vida útil asignada para los distintos grupos de bienes.

g. Bases y forma de cálculo de la indemnización por años de servicio.

La Fundación Levántate Mujer, otorga a su personal el beneficio de indemnización anualmente, es una política institucional.

3. Cambios Contables.

Los estados financieros al 31 de diciembre de 2015 no presentan cambios en las políticas contables respecto a igual período del año anterior.

4. Caja y Bancos.

Descripción	Importe en Bs.
Caja General	916.96
BNB Cta. Cte. Moneda Nacional	764,992.73
BNB Caja de Ahorros Moneda Nacional	<u>52,640.63</u>
Total Caja/Bancos	<u>818,550.32</u>

5. Fuentes de financiamiento y aportes por cobrar.

CUENTAS POR COBRAR	
Detalle	Bs.
Gerencia	145.072,80
Santa Cruz	19.122,86
Sucre	9.332,77
Oruro	23.267,10
El Alto	0,00
La Paz	0
TOTAL	196.795,53

6. Impuesto a la Renta.

IMPUESTOS POR PAGAR A DICIEMBRE 2015								
IMPUESTO	La Paz	El Alto	Oruro	Sucre	Santa Cruz	Gerencia	TOTALES	
	TOTAL	TOTAL	TOTAL	TOTAL	TOTAL	TOTAL	TOTAL	TOTAL
	IMPUESTO	IMPUESTO	IMPUESTO	IMPUESTO	IMPUESTO	IMPUESTO	B. IMPONIBLE	IMPUESTO
93 (570)								
IUE 12,5 %		551,42	7.115,73	2.999,82	567,03	1.671,78	103.246,24	12.905,78
93 (570)								
IUE 5 %		142,31	1.320,74	23,71	17,39		30.083,00	1.504,15
94 (604)								
RC-IVA 13 %				166,04		684,44	6.542,15	850,48
95 (410)								
IT 3 %		222,91	3.186,00	740,88	146,54	419,03	157.178,67	4.715,36
TOTALES	-	916,64	11.622,47	3.930,45	730,96	2.775,25		19.975,77

7. Hechos Posteriores.

Entre el cierre de ejercicio (31-12-2015) y la del presente informe, no han ocurrido hechos o circunstancias que afecten significativamente la situación patrimonial, financiera o el desarrollo y continuidad del proyecto

8. Cambios Patrimoniales.

a. Variaciones Patrimoniales.

	Sin Restricciones	Restricciones Temporales	Restricciones Permanentes	Total
Patrimonio Inicial	72,820.59		904,802.38	977,622.97
Trasposos por término de restricciones				0
Variaciones según Estado de Actividades	66,435.17		-131,285.63	-64,850.46
Patrimonio Final	139,255.76	0	773,516.75	912,772.51

b. Descripción de las restricciones que pesan sobre el patrimonio.

9. Apertura de gastos por proyectos y clasificación según Estado de Actividades.

Apertura de resultados operacionales según restricciones.

	Sin Restricciones	Restricciones Temporales	Restricciones Permanentes	Total
Ingresos y Ganancias				
Aportes estatales				0
Aportes privados				0
Gastos y Pérdidas				
Sueldos, Leyes Sociales y honorarios				0
Gastos Generales				0
Gastos Administrativos				0
Depreciaciones				0
Castigo Cuotas Incobrables				0
TOTAL				

* El total cuadra con el Resultado Operacional del Estado de Actividades

10. Apertura por proyecto.

	Proyecto 1	Proyecto 2	Proyecto 3	Uso general	Total
Ingresos					
Privados					0
Estatales					0
Otros					0
Ingresos totales	0	0	0	0	0
Gastos y Pérdidas					0
Directos:					0
Sueldos, leyes sociales y honorarios					0
Gastos generales					0
Gastos de administración					0
Otros					0
Indirectos					0
Sueldos, leyes sociales y honorarios					0
Gastos generales					0
Gastos administración					0
Otros					0
Egresos Totales	0	0	0	0	0
RESULTADO OPERACIONAL					

5. Manifestación de responsabilidad de la dirección e Informe de terceros.

“Los abajo firmantes se declaran responsables respecto de la veracidad de la información incorporada en el presente informe anual, referido a la gestión 2015, de acuerdo al siguiente detalle:

Nombre	Cargo	CI	Firma
Ximena Barrientos	Gerente General	1368757	
Ma. Teresa Tejerina	Contadora General	3234211	
_____	_____	_____	_____
_____	_____	_____	_____

Santa Cruz, Abril de 2016